

Aleksis Kiven peruskoulu / Ebeneser- koulu Hankesuunnitelma



5.12.2007

HELSINGIN KAUPUNKI
KIINTEISTÖVIRASTO / TILAKESKUS
OPETUSVIRASTO
RAKENNUSVIRASTO / HKR- Rakennuttaja

Sisällysluettelo

1.	YHTEENVETO	3
1.1	Tiivistelmä	3
1.2	Yhteenveto	4
1.3	Hankesuunnittelutyöryhmä	4
2.	HANKKEEN LÄHTÖKOHDAT	5
2.1	Rakennuksen historia	5
2.2	Hankkeen tarpeellisuus	5
2.3	Päätökset	5
3.	TOIMINNAN KUVAUS.....	5
3.1	Hankkeen toiminnalliset lähtökohdat	5
3.2	Toiminta hankkeen toteutumisen jälkeen.....	6
4.	LAAJUUS JA TILAOHJELMA.....	6
4.1	Tilat nykyisin ja muutostarpeet	6
4.2	Tilat perusparannuksen jälkeen.....	7
5.	RAKENNUSPAIKKA.....	7
5.1	Hankkeen sijainti	7
5.2	Asemakaava	8
5.3	Rakennuslupa-asiat.....	8
5.4	Liikennejärjestelyt.....	8
5.5	Kunnallistekniikka	8
6	LAATUTASO.....	8
6.1	Toiminnallinen laatutaso.....	8
6.2	Tekninen laatutaso	9
6.21	Rakennustekniikka	9
6.22	Sähköjärjestelmät.....	9
6.23	LVI-tekniikka.....	10
7	AIKATAULU	11
8.	KUSTANNUKSET	11
9.	RAHOITUSSUUNNITELMA	11
10.	KÄYTTÖTALOUS.....	11
11.	TOTEUTUS-JA YLLÄPITOVASTUU	12
12.	MUUT TARVITTAVAT SELVITYKSET	12
13.	VÄISTÖTILAT JA TOIMINTAOLOSUHTEET PERUSPARANNUKSEN AIKANA.....	12

1. YHTEENVETO

1.1 Tiivistelmä

Hankkeen nimi	Aleksis Kiven peruskoulu / Ebeneser- koulu
Osoite	Porvoonkatu 2, 00510 Helsinki
Sijainti	Kaupunginosa 12 Alppiharju, kortteli 351, tontti 22
Toiminta	Koulurakennus, oppilasmäärä tällä hetkellä Aleksis Kiven peruskoulu, 450 oppilasta Ebeneser- koulu, 104 oppilasta

Hankkeen tarpeellisuus

Ebeneser- koulun muuttaessa Aleksis Kiven koulun yhteyteen tehostetaan rakennuksen tilankäyttöä ja peruskorjataan opetustiloja vastaamaan koulurakennuksen oppilaskapasiteetin mukaista oppilasmäärää.

Laajuus Rakennuksen bruttoala on 10 960 brm²
Rakennuksen huoneistoala on yhteensä 9 506 m²

Hankkeen bruttoala on yhteensä 3 830 brm²
Hankkeen huoneistoala on yhteensä 3 159 htm²
– Aleksis Kiven koulu 966 htm²
– Ebeneser- koulu 1200 htm²
– yhteiset tilat 993 htm²

Kustannukset Yhteensä 2 000 000 euroa (alv 0 %), 522 € / m²
2 430 000 euroa (alv 22 %), 634 € / m²

Liitteenä kustannusarvio / **Liite 1**

Vaikutus käyttömenoihin: Uusi vuokra:
Aleksis Kiven koulu 1 279 806 euroa/v (alv 0 %),
Ebeneser- koulu 419 714 euroa/v (alv 0 %),

Toiminnan aloituskustannukset:
Aleksis Kiven koulu 160 000 euroa (alv 0 %),
Ebeneser- koulu 121 000 euroa (alv 0 %),

Väistötilat: Ebeneser- koulun nykyiset tilat.

Ajoitus hankesuunnittelu 5-11 / 2007
toteutussuunnittelu 1-7 / 2008
toteutus: 11/2008 – 6/2009

Liitteenä hankeaikataulu / **Liite 2**

1.2 Yhteenveto

Porvoonkatu 2:een 1934 kansakouluksi rakennettu Aleksis Kiven peruskoulu on luovuttanut tiloja Ebeneser- koulun käyttöön. Koulukiinteistö on Helsingin kaupungin omistuksessa. Ebeneser- koulu on pääosin toiminut Helsinginkatu 3-5 sijaitsevassa Ebeneser- säätiön omistamassa kiinteistössä. Opetuslautakunta on päättänyt luopua Ebeneser- koulun nykyisistä vuokratiloista 1.8.2009 lukien.

Koulut tulevat toimimaan edelleen itsenäisinä yksikköinä. Koulujen toimiminen samassa kiinteistössä edellyttää sekä tilajaon muutoksia että tilojen viimeistelyä Ebeneser- koulun dysfaattisille oppilaille soveltuviksi. Aineopetusluokat tulevat olemaan kouluille yhteiset.

Muutoksia tehdään vain toiminnan muutosten edellyttämässä laajuudessa. Uudistettavissa tiloissa säilytetään edelleen nykyinen painovoimainen ilmanvaihto, mutta sähköasennuksia ja valaistusta uusitaan toiminnan edellyttämällä tavalla.

HKR- Rakennuttajan laatiman kustannusarvion mukaan hankkeen kustannukset ovat 2 000 000 euroa euroa (alv 0 %) ja 2 430 000 euroa (alv 22 %)

1.3 Hankesuunnittelutyöryhmä

Käyttäjähallintokunta	Opetusvirasto / Marketta Savelainen Aleksis Kiven koulu / Eero Herajärvi, Juha Unkari Ebeneser- koulu / Marjaana Manninen, Päivi Peltola
Tilaaaja:	Kiinteistövirasto / tilakeskus Anneli Nurmi
Rakennuttaja:	HKR- Rakennuttaja: Pirjo Kajaste, hankesuunnittelija Pekka Laanti, projektinjohtaja Petri Mustonen, LVI-rakennuttaja Tero Männikkö, sähkörakennuttaja Juhani Vainio, kustannuslaskija
Suunnittelijat:	Arkkitehtisuunnittelu FCG Suunnittelukeskus OY, Tuula Tuononen Akustiikka / FCG Suunnittelukeskus Oy, Heikki Tuominen Rakennesuunnittelu / HKR-ARK, Kari Lampilahti LVI-suunnittelu / LVI-insinööritoimisto Eero Silen Oy Sähkösuunnittelu Sähköinsinööritoimisto Oy Niemistö, Seppo Haapanen

Hankesuunnitelmaa laadittaessa on oltu yhteydessä Rakennusvalvontavirastoon arkkitehti Hannu Pyyköseen ja talotekniikan yksikön päällikköön Risto Oksaseen. Hanke on esitelty Pelastuslaitoksella palotarkastaja Harri Laaksolle. Helsingin kaupunginmuseon tutkija Anne Salminen on tutustunut hankkeeseen.

2. HANKKEEN LÄHTÖKOHDAT

2.1 Rakennuksen historia

Aleksis Kiven peruskoulu on rakennettu vuonna 1934, jolloin koulun nimi oli Kallion suomenkielinen koulu. Koulun on suunnitellut arkkitehti Gunnar Taucher (1886–1941). Taucher toimi tuolloin Helsingin kaupunginarkkitehtina (1923–1941). Koulu oli siihen asti rakennetuista suomalaisista koulurakennuksista suurin - luokkahuoneita oli kolmekymmentä. Samalla se oli myös pohjoismaiden suurin kansakoulu. Valmistuessaan se oli moderni koulurakennus ja pitkään esimerkkinä ja tutustumiskohteena muiden koulujen rakennuttajille. Aleksis Kiven peruskoulu lienee tunnetuin helsinkiläisistä funktionalistisista koulurakennuksista.

Kouluun rakennettiin teknisen työn opetustiloja käsittävä laajennusosa vuonna 1966 arkkitehti Irma Paasikallion suunnitelmien mukaan. Koulun sisätiloissa on sittemmin tehty paljon muutoksia, jotka ovat heikentäneet alkuperäisen puhdaslinjaisen funktionalistisen arkkitehtuurin arvoja.

2.2 Hankkeen tarpeellisuus

Aleksis Kiven koulun tilantarve on vähentynyt, joten opetusvirastossa on päätetty siirtää vaiheittain Ebeneser- koulun toiminta Aleksis Kiven koulun yhteyteen. Ebeneser-koulu on dysfaattisille oppilaille tarkoitettu koulu, johon kuuluu 11 perusopetusryhmää.

Ebeneser- koulun nykyisistä vuokratiloista luovutaan opetuslautakunnan päätöksen mukaisesti 1.8.2009 mennessä. Samalla koulu kasvaa yhtenäiseksi peruskouluksi. Koulun tilat sijoitetaan ja peruskorjataan Aleksis Kiven koulun tiloihin.

Aleksis Kiven koulun tilankäyttöä tehostetaan ja opetustiloja peruskorjataan vastamaan koulurakennuksen oppilaskapasiteetin mukaista oppilasmäärää.

2.3 Päätökset

Opetuslautakunnan suomenkielinen jaosto on päättänyt 26.4.2005, että Ebeneser-koulu toimii 1-9-luokkaisena peruskouluna 1.8.2009 lukien Aleksis Kiven koulun tiloissa, jolloin luovutaan Ebeneser- koulun nykyisistä vuokratiloista. Opetuslautakunta on hyväksynyt tarveselvityksen 4.9.2007 § 207.

3. TOIMINNAN KUVAUS

3.1 Hankkeen toiminnalliset lähtökohdat

Alexis Kiven peruskoulu

Aleksis Kiven peruskoulu on luokat 1-10 käsittävä yhtenäinen peruskoulu, joka kasvattaa oppilaita rakentamaan hyvän perustan elämälle yhteistyössä kodin kanssa.

Opetuksessa painotetaan ilmaisukasvatusta.

Alaluokilla tämä näkyy yhtenä taito- ja taideaineiden lisätuntina viikossa. Ilmaisukasvatus hakee aineksia kaikista taito- ja taideaineista sekä teatteri- ja mediakasvatuksesta. Sen yleistavoitteena on terveen itsetunnon ja ryhmätaitojen kehittäminen.

Yläluokilla ilmaisutaito on yksi valinnaisaineista luokilla 8-9. Sen lisäksi kahdeksannen luokan oppilaat toteuttavat teatteriproduktion. Koulu tekee yhteistyötä kaupunkimme eri taidelaitosten kanssa.

Koulussa toimii luokilla 7-9 kuvataideluokat, joihin pyritään soveltuvuuskokeella. Erityisopetusta annetaan yleisopetuksen oppilaille osa-aikaisesti, mutta myös pienryhmissä erityisluokilla.

Ebeneser- koulu

Ebeneser- koulu on dysfaattisille oppilaille tarkoitettu koulu, johon kuuluu 11 perusopetusryhmää; esiasteen luokat ja ala-asteen 1.-6.-luokat. Koulussa työskentelee 11 erityisluokanopettajaa, laaja-alainen erityisopettaja, 9 koulunkäyntiavustajaa, 2 tuntiopettajaa, rehtori ja 2 puheterapeuttia. Oppilashuollossa toimivat lisäksi kuraattori, psykologi ja terveydenhoitaja.

Opetus noudattaa yleisopetukseen pohjaavaa Ebeneser- koulun omaa opetussuunnitelmaa. Opetus toteutetaan 8 oppilaan pienryhmissä ja oppilas noudattaa omaa opinto-ohjelmaansa. Painopisteitä ovat oppilaan kielellisten ja ilmaisullisten taitojen tukeminen, oppimisvalmiuksien ja työskentelytaitojen kehittäminen, sosiaalisten taitojen tukeminen. Koulun tavoitteena on kansainvälisen toiminnan lisääminen ja monipuolistaminen.

Ebeneser- koulua kehitetään yhtenäiseksi 1-9-luokkaiseksi peruskouluksi, joka toimii samoissa tiloissa.

3.2 Toiminta hankkeen toteutumisen jälkeen

Aleksis Kiven peruskoulu

Aleksis Kiven koulun toiminta on sopeutettu koulurakennuksen kapasiteettiluvun mukaiselle oppilasmäärälle, 460 yleisopetuksen oppilasta. Tilankäyttöä on tehostettu ja tilat on peruskorjattu toiminnan vaatimusten mukaiseksi.

Ebeneser- koulu

Ebeneser- koulu toimii yhtenäisenä aluksi 13 perusopetusryhmän ja myöhemmin 11 perusopetusryhmän peruskouluna tiloissa, jotka on korjattu sen erityistarpeita varten. Se käyttää yhdessä Aleksis Kiven koulun kanssa yhteisiä tiloja kuten mm. ruokailutilaa, liikuntatilaa, oppilashuollon tiloja, aineopetustiloja ja kirjastoa.

4. LAAJUUS JA TILAOHJELMA

4.1 Tilat nykyisin ja muutostarpeet

Rakennuksen bruttoala on 10 960 brm², hankkeen bruttoala on yhteensä 3 830 brm². Huoneistoalaa rakennuksessa on 9 506 htm². Hankkeen muutosalue on 3 159 htm².

Muutoksia joudutaan tekemään tiloissa, jotka tulevat Ebeneser- koulun omaan käyttöön. Ebeneser- koulu tarvitsee yhtenäiset tilat kotiluokkia varten sekä hallinnon tilat ja terapiatilat niiden läheisyyteen. Muuten koulu käyttää yhteisiä tiloja Aleksis Kiven koulun kanssa.

Aleksis Kiven koulun tiloista vaativat parannuksia opettajien ja hallinnon tilat. Koulun tiloissa toimineen opetusviraston mediakeskuksen tilojen käyttöä tehostetaan ja perusparannetaan opetuskäyttöön. Yhteisistä tiloista vaativat parannuksia musiikin opetustilat, kirjasto ja oppilashuollon tilat.

Edellä mainitut tilajärjestelyt aiheuttavat jonkin verran muitakin tilajärjestelyjä.

Ebeneser- koulun toiminta asettaa erityisvaatimuksia akustiikan ja valaistuksen suhteen. Valaistus ja sähköasennukset on perusteltua uusia yhtenäisesti kerroksittain.

Ulkokautta käytettävät yhteis-wc:t korvataan rakentamalla lisää yksittäisiä wc-tiloja kerroksiin.

Rakennuksen poistumistiet varustetaan ajanmukaisella merkki- ja turvavalaistuksella.

4.2 Tilat perusparannuksen jälkeen

Musiikin opetustilat keskitetään pohjakerrokseen ja toteutetaan toiminnan vaatimuksia vastaaviksi.

1.-kerroksen opettajien tilat perusparannetaan.

2. ja 3. kerrokseen sijoitetaan Ebeneser- koulun omat opetustilat ja lisää wc-tiloja.

Kirjasto sijoitetaan 4.-kerrokseen ja joitakin opetustiloja jaetaan laaja-alaisen erityisopetuksen luokiksi.

5.-kerroksessa kirjasto muutetaan OT2:ksi ja oppilaskunnan tilaksi.

Pinnoitteita ja alakattoja uusitaan vain korjauksen edellyttämässä laajuudessa.

liitteenä tilaohjelma, sekä koko rakennuksen tilaohjelma että erillinen luettelo muutosalueen tiloista / **Liite 3**

liitteenä pohjakaaviot / **Liite 4**

5. RAKENNUSPAIKKA

5.1 Hankkeen sijainti

Rakennus sijaitsee Alppiharjun kaupunginosassa lähellä Kallion urheilukenttää osoitteessa Porvoonkatu 2.



5.2 Asemakaava

Toiminta säilyy voimassa olevan asemakaavan mukaisena.

5.3 Rakennuslupa-asiat

Muutoksiin tarvitaan rakennuslupa.

5.4 Liikennejärjestelyt

Pysäköintijärjestelyihin ei tule muutoksia.
Alueelle on hyvät yhteydet julkisilla liikennevälineillä.

5.5 Kunnallistekniikka

Rakennus on liitetty kaupungin vesi-, viemäri- ja kaukolämpöverkoston.

6 LAATUTASO

6.1 Toiminnallinen laatutaso

Tilajärjestelyt tehdään niin, että molempien koulujen toiminta saa tarpeitansa vastaavat toimivat tilat. Tilasuunnittelussa otetaan huomioon Ebeneser- koulun erityisvaatimukset.

6.2 Tekninen laatutaso

Tekninen laatutaso pidetään ennallaan tiloissa, joita peruskorjaus ei koske. Korjauksen kohteena olevissa tiloissa otetaan huomioon opetustoiminnan muuttuvat tarpeet mahdollisuuksien mukaan. Tilojen painovoimainen ilmanvaihto säilytetään, sähköasennukset ja valaistus uusitaan parannettavissa tiloissa.

6.21 Rakennustekniikka

- Kaksi uutta musiikkiluokkaa varastoiheen rakennetaan kellarikerrokseen. Tilojen akustoiva katto erotetaan välipohjarakenteesta, seinien akustiikkalevyt liimataan suoraan seinään. Toinen musiikkiluokka yhdistetään ovella studioon, etuosan lattia korotetaan. Luokkien käytävätila kunnostetaan.
- Kirjastotilat rakennetaan 4. kerrokseen ja samaan yhteyteen tehdään mediateekki. Nykyisen ATK-luokan tilat puolitetaan.
- Opetustilojen valaistus 2. ja 3. kerroksessa uusitaan ja akustiikkaa parannetaan Ebeneser- koulun opetustiloissa
- 2. ja 3. kerroksien käytävien seinät maalataan ja käytäviin lisätään uudet jakavat lasiovet.
- Käytäväovet kunnostetaan ja koko rakennuksen ovien lukot sarjoitetaan uudelleen.
- Opetustilojen jako muuttuu jonkin verran: seiniä puretaan ja tehdään uusia kivialneisia seiniä.
- Opettajien työ- ja wc-tilat rakennetaan osittain uusiksi tai tehdään vähintään pintaremontti (1. ja 2. krs). Tiloihin tulee uudet keittiökaluusteet.
- Oppilashuollon tilat perusparannetaan.
- Oppilaiden wc-tiloja lisätään (2. ja 3. krs).
- Muutosalueilla seinät ja katot maalataan ja kiintokalusteet kunnostetaan.
- Työtilojen ja uusien jaettujen opetustilojen ikkunoiden yläpuolelle lisätään korvausilmasäleikköjä.
- Kellarikerrokseen rakennetaan kalustonhoitajan työtila.
- Poistumistiemerkkivalot uusitaan, samoin opasteet.

Liitteenä rakennustapaselostus / **Liite 5**

6.22 Sähköjärjestelmät

Saneerattavien tilojen sähkötekniikan ikä ja kunto vaihtelevat, osa asennuksista on käyttökänsä päässä, osassa tiloja sähköasennuksia on uusittu ja mm. atk-kaapelointia on rakennettu laajasti viime vuosina. Perusparannettavien alueiden sähköasennukset ja valaistus joudutaan pääosin uusimaan hankkeen yhteydessä. Hyödynnettävissä olevat vanhat laitteet ja järjestelmät säilytetään.

Muutossuunnitelmia laadittaessa on otettava huomioon että, luokkiin asennetaan uudet videotykit ja niille kaapelointi syksyllä 2007.

Sähkönjakelu

Saneerattavien alueiden kellarin-, toisen ja kolmannen kerroksen vanhat ryhmäkeskukset ja niiden nousujohdot uusitaan nykymääräysten mukaisiksi.

Uudet ryhmäjohdot 5-johdin järjestelmän mukaisiksi.

Valaistus

Valaistus uusitaan muutosalueilla.

Valaistuksen toteutuksessa on suurta huomiota kiinnitettävä Ebeneser- koulun oppilaiden monivammaisuuteen. Valaistusvoimakkuuden on oltava riittävä, valaistus ei saa aiheuttaa häikäisyä ja eri pintojen kontrastieron on oltava hyvä. Valaistus toteutetaan kaikissa perusparannettavissa luokissa samalla periaatteella.

Valaisimina käytetään lähinnä loisteputkivalaisimia elektronisilla liitäntälaitteilla varustettuina. Valaistuksen ohjaus on oltava riittävän monipuolinen.

Tiedonsiirtojärjestelmät

Rakennuksen saneerattavien tilojen puhelin-, antenni-, kuulutus- (Ebeneser- koululle oma), info-tv-, ja atk-järjestelmät uusitaan.

Musiikkiluokkiin ja auditorioon asennetaan audiolaitteiden kaapeleita ja johtoteitä.

Turvajärjestelmät

Saneerattavien tilojen patteritoimiset palovaroittimet uusitaan.

Koko rakennukset poistumistiemerkkivalot uusitaan ajanmukaisiksi.

Saneerattavien alueiden kameravalvonta järjestelmän kameroiden sijoitus tarkistetaan muuttuneiden tilojen mukaisiksi.

Saneerattavat ensimmäisen kellarikerroksen tilat liitetään rakennuksen rikosilmoitinjärjestelmään.

Liitteenä Sähkötekniisten töiden selostus / **Liite 6**

6.23

LVI-tekniikka

Vesijohdot ja viemäröinti uusitaan pääsääntöisesti vain uusien ja korjattavien huoneiden osalta

Käytävät varustetaan uudella pikapalopostein toteutetulla sammutusvesilaitteistolla.

Ilmanvaihtojärjestelmiä ei muuteta. Tilojen ilmanvaihto hoidetaan myös muutosalueella pääosin painovoimaisen ilmanvaihdon keinoin.

Kellarin musiikkitiloissa säilytetään tilakohtainen, koneellinen tulo- poistoilmanvaihto. Musiikkiluokissa uusitaan vanhat, toimimattomat ilmastointijärjestelmät uusien tilojen käyttöä vastaaviksi. Musiikkistudion ilmastointijärjestelmä pääosin säilytetään. Siihen tehdään toiminnan kannalta välttämättömät muutostyöt.

Toisen kerroksen Ebeneser- koulun kansliatilojen yhteydessä oleva, sosiaalitulojen koneellinen poistoilmanvaihto uusitaan tilajärjestelyn mukaiseksi.

Ulkoseiniin tehdään uusien tilajakojen edellyttämät korvausilmajärjestelmät.

Liitteenä LVIA- selostus / **Liite 7**

Rakennuksessa suoritetaan ennen varsinaista suunnitteluvaihetta nuohous ja samalla hormikartoitus.

7. AIKATAULU

Peruskorjaus suunnitellaan 1-7 / 2008 ja toteutetaan 11 / 2008 – 6 / 2009.

Peruskorjaus on suunniteltu toteutettavaksi vaiheittain siten, että viimeisenä ovat työn alla 1.kerroksessa sijaitsevat Aleksis Kiven koulun opettajien tilat.

Ebeneser- koulu muuttaa kokonaisuudessaan Aleksis Kiven koululle kesäkuussa 2009.

Liitteenä hankeaikataulu / **Liite 2**

8. KUSTANNUKSET

HKR- Rakennuttajan laatiman kustannusarvion mukaan hankkeen kustannukset ovat 2 000 000 euroa (alv 0 %) ja 2 430 000 euroa (alv 22 %)

Liitteenä kustannusarvio / **Liite 1**

9. RAHOITUSSUUNNITELMA

Perusparannushanke on suunniteltu toteutettavaksi opetusviraston hankkeille varattavien vuosittaisten perusparannusmäärärahojen puitteissa. Hankkeen edellyttämä rahoitustarve otetaan huomioon käyttösuunnitelmaa tarkistettaessa.

10. KÄYTTÖTALOUS

Vuokrakustannukset

Kyseessä on toiminnallinen muutos, josta tulee lisävuokra seuraavaksi 10 vuodeksi. Tämä lisävuokra ko. koulurakennukselle on kustannusarvioon (2 miljoonaa euroa, alv 0 %) perustuen 21 667 euroa/kk ja lisävuokraa peritään valmistumisesta lukien 10 vuoden ajan. Uusi vuokra koostuu pääomavuokrasta (13,51 euroa/m²) ja ylläpito-vuokrasta (2,74 euroa/m²), yhteensä 16,25 euroa/m².

Aleksis Kiven koulu:

- vuokra ennen 1 335 355,32 euroa/v
- uusi vuokra 1 279 806 euroa/v
- vuokra vähenee 55 549 euroa/v

Ebeneser- koulu:

- vuokra ennen 264 866,28 euroa/v
- uusi vuokra 419 714 euroa/v
- vuokran lisäys 154 848 euroa/v

Käyttäjän hankinnat

Muuttokustannuksista vastaa opetusvirasto.

Irtokalusteiden hankinnasta vastaa opetusvirasto. Hankintojen kustannuksiksi arvioidaan Ebeneser- koulun osalta 121 000 euroa ja Aleksis Kiven koulun osalta 160 000 euroa.

11. TOTEUTUS-JA YLLÄPITOVASTUU

Hankkeen investointikustannuksista vastaa Helsingin kaupungin kiinteistövirasto ja tilojen käyttökustannuksista Helsingin kaupungin opetusvirasto.

12. MUUT TARVITTAVAT SELVITYKSET

Hankkeen kustannukset eivät ylitä EU-hankintailmoituksen kynnysarvoa, joka on rakennusurakassa noin 5,28 miljoonaa euroa (alv 0 %).

Hankealueella suoritetaan tarvittavassa laajuudessa asbestikartoitus ennen urakka-asiakirjojen laatimista. Hankkeen kustannusarviota laadittaessa on oletettu asbestia mahdollisesti löytyvän vähäisessä määrin.

13. VÄISTÖTILAT JA TOIMINTAOLOSUHTEET PERUSPARANNUKSEN AIKANA

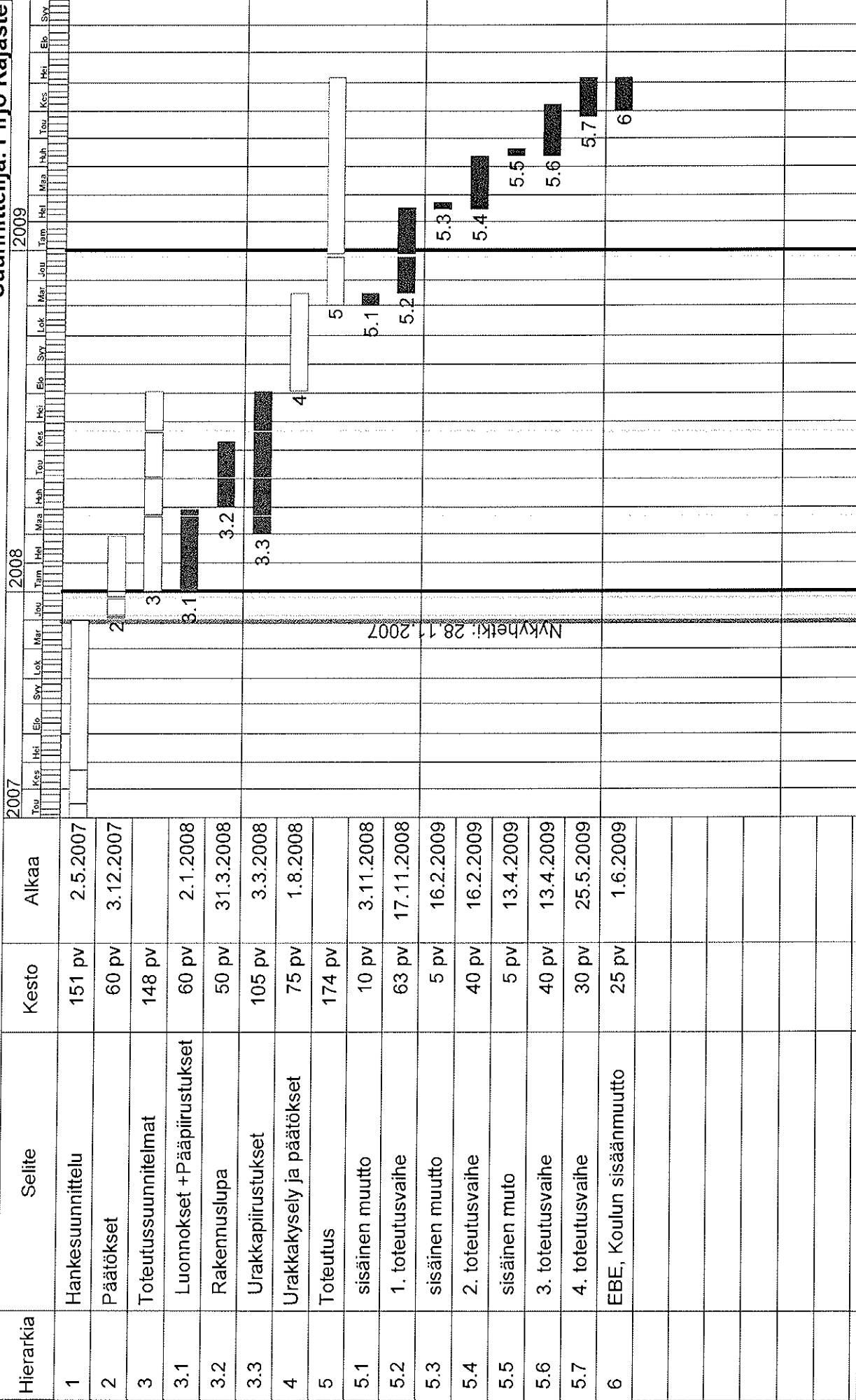
Hanke toteutetaan talvella 2008 - 2009. Toteutus tehdään siten vaiheistaen, että osa koulun tiloista on koko ajan käytössä. Väistötilana toimivat Ebeneser- koulun nykyiset tilat 1.8.2009 saakka os. Helsinginkatu 3-5.

LIITTEET

Liite 1 Kustannusarvio
Liite 2 Hankeaikataulu
Liite 3 Tilaohjelma
Liite 4 Pohjakaaviot

ERILLISET LIITTEET

Liite 5 Rakennustapaselostus
Liite 6 Sähköselostus
Liite 7 LVI-selostus



28.11.2007

Sivu: 1/1

TILAOHJELMA HANKESUUNNITELMAA VARTEN

LIITE 3

Aleksis Kiven pk / Ebeneser-koulu
FCG Suunnittelukeskus Oy Tuula Tuononen

4.12.2007

Kapasiteetti	Aleksis Kiven pk 461 yleisopetuksen oppilaste	aa 100 ya 361	OPH suos. Hki-lisa*	teoreettinen tilantarve		Nykkyiset tilat		Tilat remonlin jälkeen		Yhteiset	HUOM
				Aleksis Kivi	Ebeneser	Aleksis Kivi	Ebeneser	Aleksis Kivi	Ebeneser		
Hallinto-, työ- ja neuvottelutilat				perusk. yhtiö							
	rehtori			15		12		18			
	apulaisrehtori			15		12		14,5			
	kanslia			15		12		13			
	rehtori ja kanslia Ebe				20				41,5		
	vähtimestari			10		5				5	
	opett.h. ja työhuone, neuvott.h			172	66	254		161	82		
	eri kielten ja uskontojen opettajat				20						
	tv- ja radio (alk-tuki)			10		16				16	
	opinto-ohjaaja			15		12,5		19,5			
	*lääk/psyk.			15	15	13,5				14,5	
	*kur			15	15	20				16,5	
	*laaja-al.eo aa			20	20			62	18		1 kpl yhti. aa+ya
	*laaja-al.eo ya			40		81		40,5			2 kpl
	vakituiset puheterapeutit 2 kpl á 15 m2				30				38		
	yksityiset puheterapeutit				20				20		
	yksityiset musiikkiterapeutit				20						
	ark-var			4		11,5		3,5			holvi
	monistus+mat			25	20	52		39	21,5		
	kirjasto			110		108				120,5	
				481	246	609,5		371	221	172,5	
Opetustilat											
	auditorio					84,5				84,5	
	tietotekniikka			60		159				59,5	
	ma-bi, 2 kpl			160		142				142	
	pienoiskasvih.					20,5				20,5	
	tekstiilityö, 1 kpl			105		180,5				120,5	
	studio+tarkkaamo					46,5				46,5	
	musiikki, 2kpl			200		56,5				181,5	
	kuvataide			120		195				195	
	fys-kem, 2 kpl			160		168,5				168,5	
	tekninen työ			363		330				304	
	Alppila ja Åshöjden					402,5					
	kolitalous, 2 kpl			240		246,5				246,5	
	yleis- ja e-opetustilat			820	495	1804,5		1138	684		
				2228	495	3836,5		1138	684	1400,5	
Sosiaalitilat											
	opett. puku- ja pesut.			12							
	opettajien wc			15	15	34		21,5	8,5		
	sostila k+siiv			20		45,5				45,5	
	palmioiden toimisto					16,5					Sos.tilassa
	oppilaiden wc			45	9	90				97	sis.ulko-wc.t
	terveydenhoitotila			45		30,5				30,5	
	oppilaskunnan h.			15				28			
	opp.henk.koht.om.sail.			41							
	siivoustilat			42		39				39	
				235	24	255,5		49,5	8,5	212	
Ruokailu+keittiö											
	kouluravintola			231		242				242	
	keittiö			96		80,5				80,5	
				327	0	322,5		0	0	322,5	
Asunto											
	Kolme as. (yksi varastona)					185,5				185,5	
EDELLISET YHTEENSÄ				3271	765	5209,5		1558,5	913,5	2107,5	
Varastotilat											
	näytt.var.+puku/h.			20		40				40	
	tuolivar.			35		52				52	
	voim.väl.v.			60		30,5				30,5	
	ulkourh.var.			20		37				37	
	kiint. hoitotila			23		12				16	
	opetusvälinevar.			56	20	56		13,5			
	maastotyösk.väl.var			20							
	työväenopiston tsto					25,5				13,5	
	(kellarivarastoja)					296				258,5	
				234	20	549		13,5	0	447,5	
Liikuntatilat											
	liikuntasali			400		446,5				446,5	
	näyttämö			80		28				28	
	opp. puku- ja pesutilat			90		149,5				149,5	
				570	0	624		0	0	624	
Muut tilat											
	käytävä ja eteistilat					3117,5				3133,5	
	talotekniikka					225,5				221,5	
YHTEENSÄ				4645	765	10349,5		1572	913,5	7168	



ALEKSIS KIVEN PERUSKOULU/EBENESER-KOULU

LIITE 3

MUUTOSTYÖLUETTELO 4.12.2007

3. KELLARI	4,0 M2		ELA/EBE	18,0 M2	EBE
KAL.HOITAJAN VAR.	4,0 M2	YHT	ELA/AA	21,5 M2	AK
			OT3/AA	60,5 M2	AK
			OT3/AA	61,5 M2	AK
			OT3/AA	60,5 M2	AK
1. KELLARI	238,5 M2		AVOTILA /OPETT.	44,0 M2	EBE
MUS.VARASTO	21,5 M2	YHT	KÄYTÄVÄ	171,0 M2	EBE
TOIMISTO	4,5 M2	YHT	KÄYTÄVÄ	115,0 M2	AK
MUSIIKKILUOKKA	69,0 M2	YHT			
KÄYTÄVÄ	37,0 M2	YHT			
PORRASH.	20,0 M2	YHT			
MUS.VARASTO	17,5 M2	YHT			
MUSIIKKILUOKKA	69,0 M2	YHT			
1. KRS	373,5 M2		3. KRS	1092,5 M2	
OT2/AK/EBE VARA	40,5 M2	AK	OT3/EBE VARA	59,0 M2	EBE
NEUV.	25,5 M2	AK	OT3/EBE	59,5 M2	EBE
APUL.,REHT. 14,5 M2	AK		OT3/EBE	56,5 M2	EBE
KANSLIA	13,0 M2	AK	ET	6,5 M2	YHT
REHT.	18,0 M2	AK	WC	3,5 M2	YHT
OPETT.TYÖ	15,0 M2	AK	OT3/EBE	55,5 M2	EBE
ET	18,0 M2	AK	OT3/EBE	59,5 M2	EBE
ET	9,0 M2	AK	OT3/YA	60,0 M2	AK
WC	6,5 M2	AK	PUHET./EBE 25,5 M2	EBE	
PUH	1,0 M2	AK	TERV.HOIT.	25,5 M2	YHT
WC	15,0 M2	AK	LEPOH.	5,0 M2	YHT
OPETT.TYÖ	26,5 M2	AK	INVAWC	4,5 M2	YHT
ET	13,0 M2	AK	LÄÄK./PSYK. 14,5 M2	YHT	
PUH	1,0 M2	AK	ET	21,5 M2	YHT
OPETT.HUONE	81,0 M2	AK	KUR.	16,5 M2	YHT
KÄYTÄVÄ	7,0 M2	AK	PUHET/EBE	12,5 M2	EBE
KK	13,0 M2	AK	OT3/EBE	60,5 M2	EBE
MONISTUS/MAT	39,0 M2	AK	MA-BI	60,5 M2	YHT
ATK	16,0 M2	AK	MA-BI	60,0 M2	YHT
VAR	0,5 M2	AK	OT2/YA	40,5 M2	AK
VAR	0,5 M2	AK	OT2/YA	40,5 M2	AK
			OT2/YA	40,5 M2	AK
			KÄYTÄVÄ	70,5 M2	EBE
			KÄYTÄVÄ	85,5 M2	EBE
			KÄYTÄVÄ	148,5 M2	AK
			4. KRS	316,5 M2	
			OPO	19,5 M2	AK
			ELA/YA	19,5 M2	AK
			ET	6,0 M2	AK
			VAR	13,5 M2	AK
			ATK	59,5 M2	YHT
			PUHET./EBE 20,0 M2	EBE	
			ET	3,5 M2	YHT
			TYÖVÄENOP.	13,5 M2	YHT
			AUDIT.TAKATILA/VAR	20,0 M2	YHT
			KIRJASTO	120,5 M2	YHT
			ELA/YA	21,0 M2	AK
			YHTEENSÄ	3159 M2	
			AK= ALEKSIS KIVEN PK		
			EBE= EBENESER-KOULU		
			YHT= YHTEINEN		



FCG Finnish Consulting Group
Infra ja ympäristö

HELSINGIN KAUPUNKI/ HKK-RAKENNUTTAJA
ALEKSIS KIVEN PERUSKOULU, EBENESER-KOULU
POHJAPIIRUSTUKSET K3.-5.KRS 1:200
LUONNOS

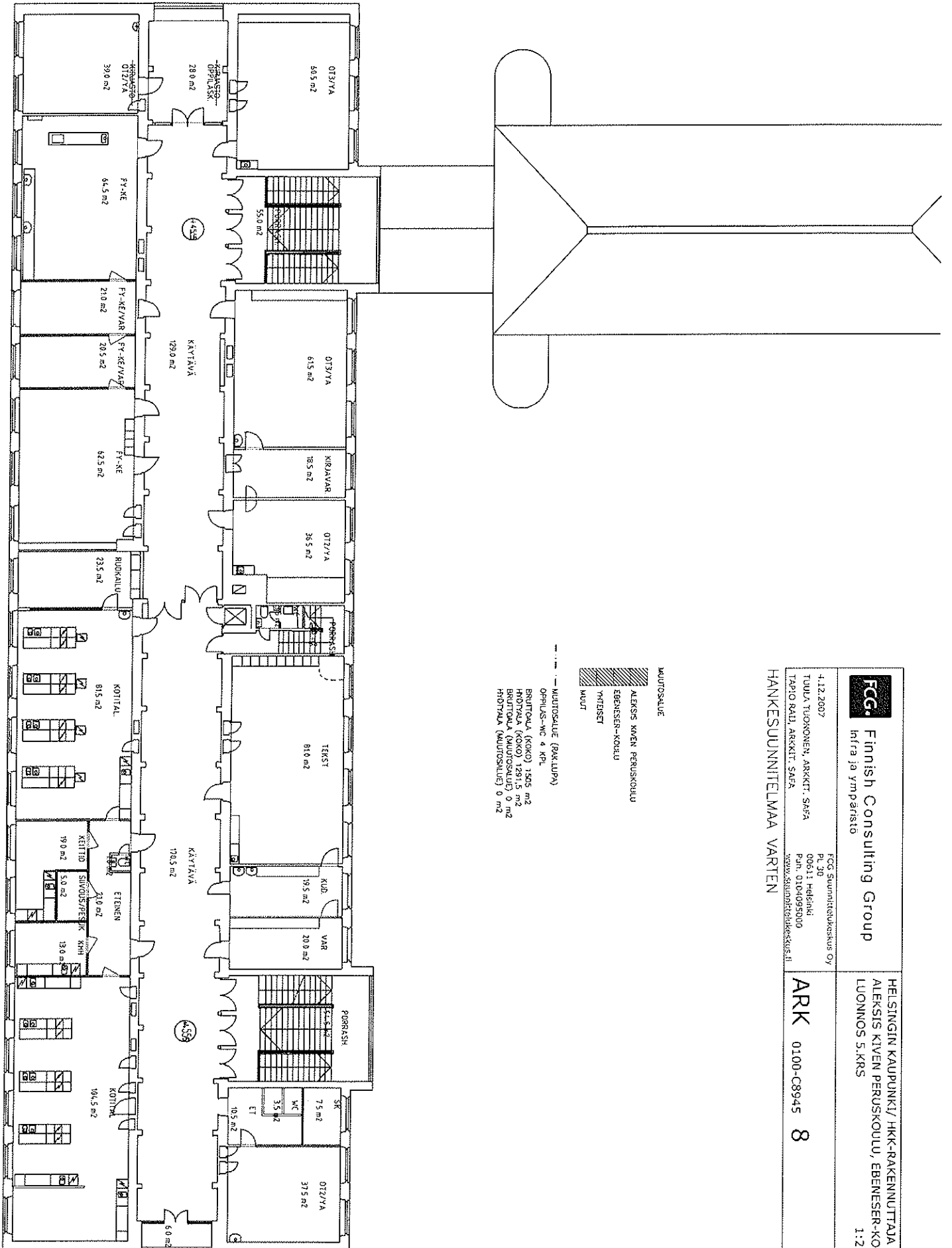
4.12.2007

TUULA TUONONEN, ARKKIT. SAFA
TAPIO SALLI, ARKKIT. SAFA

FCG Suunnitteluyhteisö Oy
PL 38
00611 Helsinki
Puh. 01040955000
www.suunnitteluyhteisoy.fi

ARK 0100-C8945 **LIITE 4**

HANKESUUNNITELMAA VARTEN



FCG Finnish Consulting Group
Infra ja ympäristö


4.12.2007
TUULA TUONONEN, ARKKIT. SAFA
TAPIO RÄI, ARKKIT. SAFA
www.suunnittelukeskus.fi

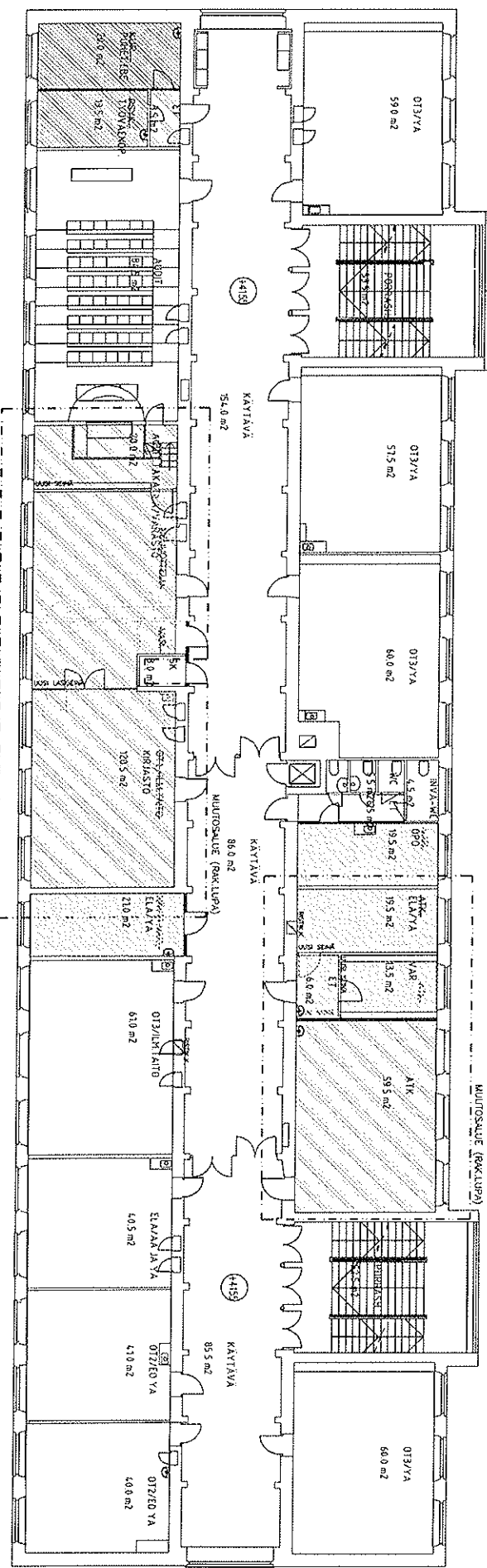
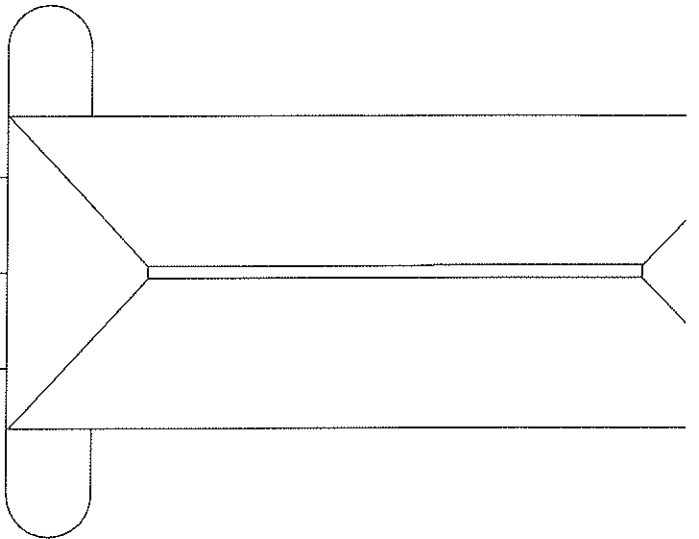
FCG Suunnittelukeskus Oy
P.O. Box 00611 Helsinki
Puh. 0104095000

HANKESUUNNITELMAA VARTEN

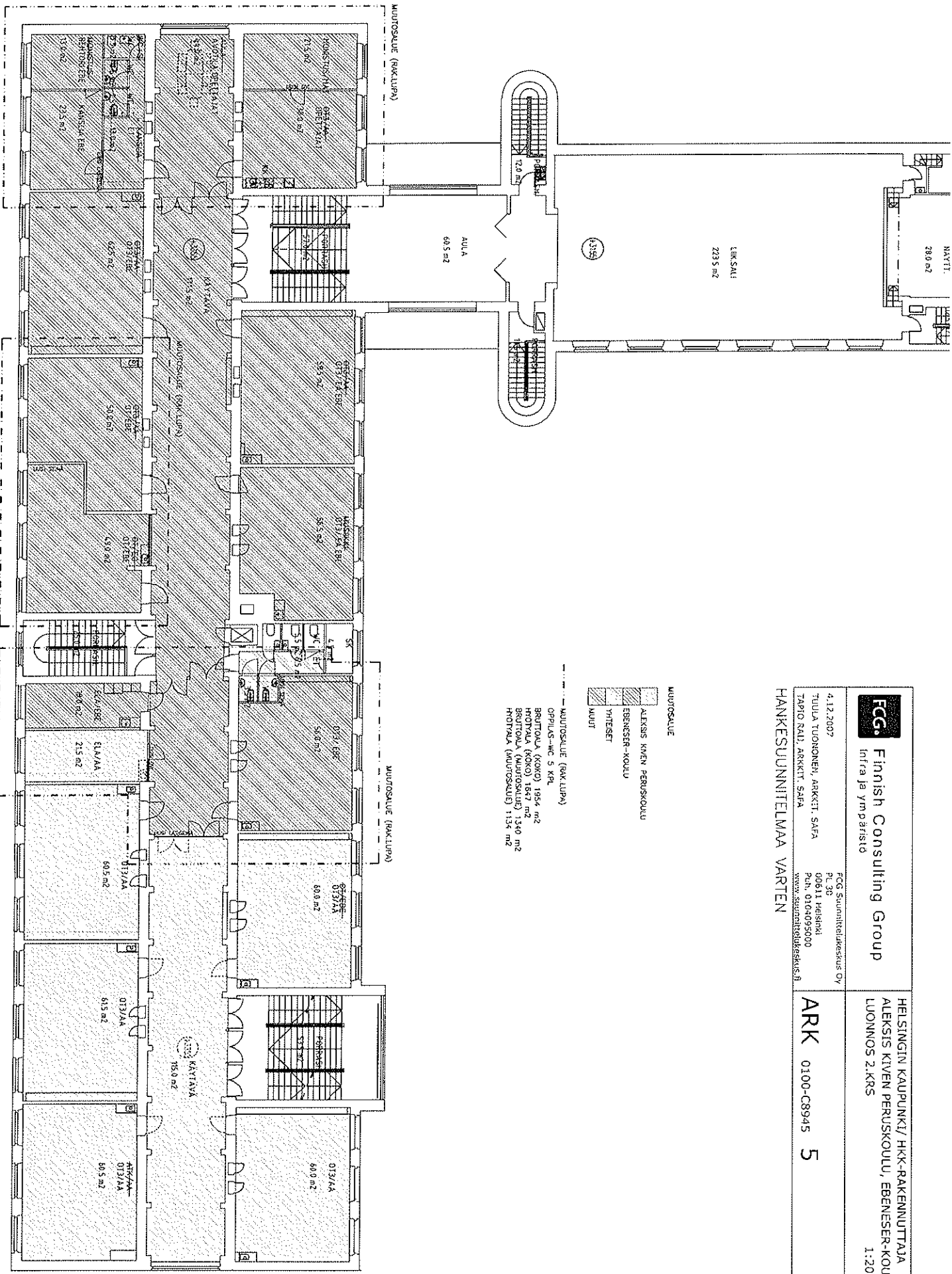
ARKK 0100-C8945 8

HELSINGIN KAUPUNKI/ HKK-RAKENNUTTAVA
ALEKSIS KIVEN PERUSKOULU, EBENESER-KOULU
LUONNOS 5.KRS 1:200

 FCG Finnish Consulting Group Infra ja ympäristö	HELSINGIN KAUPUNKI/ HKK-RAKENNUTTAJA ALEKSIS KIVEN PERUSKOULU, EBENESER-KOULU LUONNOS 4.KRS 1:200
4.12.2007 TUULA TUONONEN, ARKKIT. SAFA TAPIO RÄJ, ARKKIT. SAFA www.suunnittelukeskus.fi	FCG Suunnittelukeskus Oy PL 30 00631 Helsinki Puh. 0104095000 www.suunnittelukeskus.fi
HANKESUUNNITELMAA VARTEN	ARK 0100-C8945 7

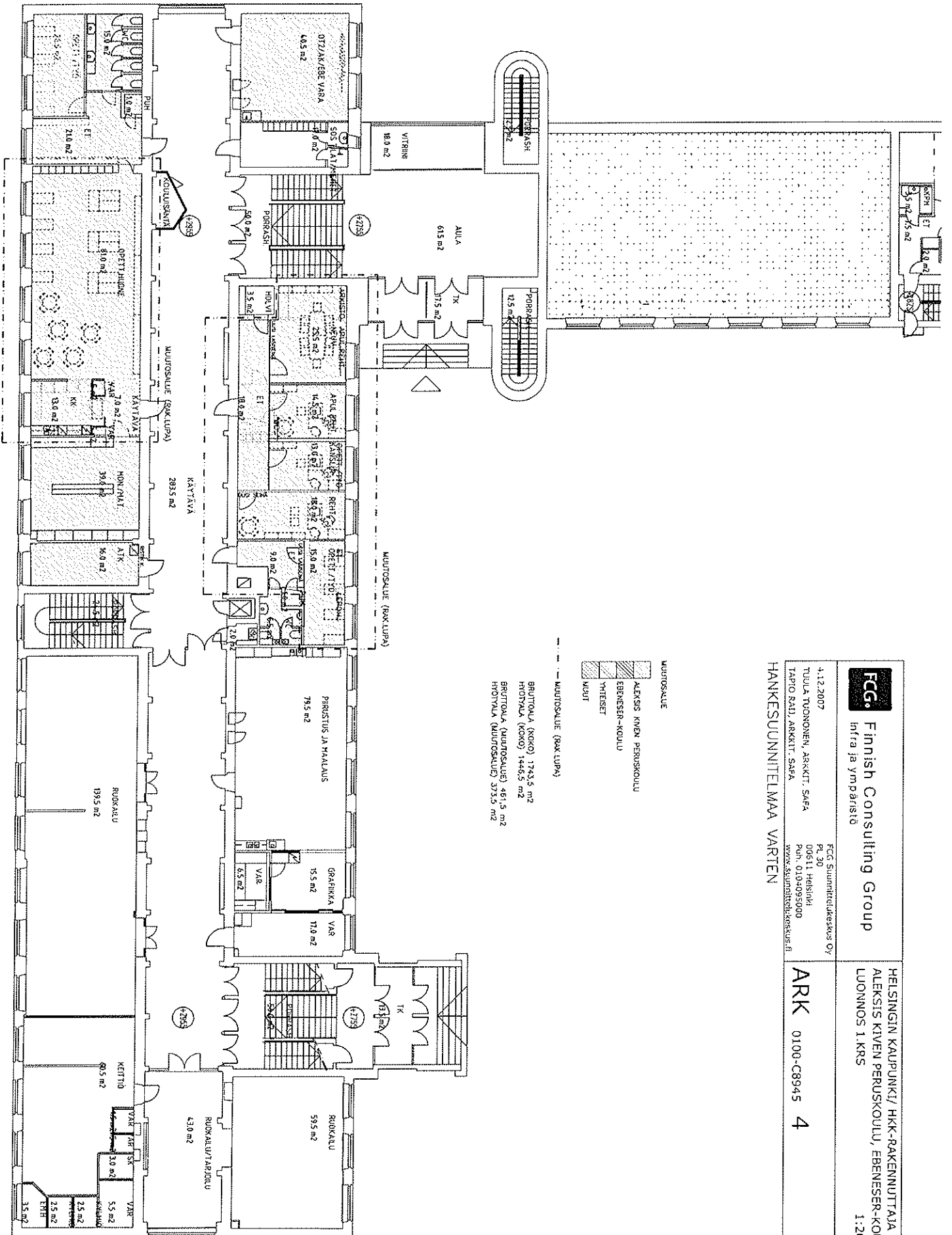


- MUUTOSALUE
 - MUUTOSALUE (RAK.LUPA)
 - OPPIUS-WC 4 KPL
 - BRUTTOALA (KOLO) 1505 m²
 - PHOTOALA (KOLO) 1271,5 m²
 - BRUTTOALA (MUUTOSALUE) 373 m²
 - PHOTOALA (MUUTOSALUE) 316,5 m²
- ▲ ALEKSIS KIVEN PERUSKOULU
 - ▨ EBENESER-KOULU
 - ▩ YHTIESET
 - MUUT



- MAUTOSALUE
- ALEKSIS KIVEN PERUSKOULU
 - EBENESER-KOULU
 - YHTEISET
 - MUUT
- MAUTOSALUE (RAK.LUVA)
- OPPIKAS-WC 5 KPL
- BRUTTOALA (KOKO) 1956 m²
- HUOTOALA (KOKO) 1847 m²
- BRUTTOALA (MAUTOSALUE) 1340 m²
- HUOTOALA (MAUTOSALUE) 1134 m²

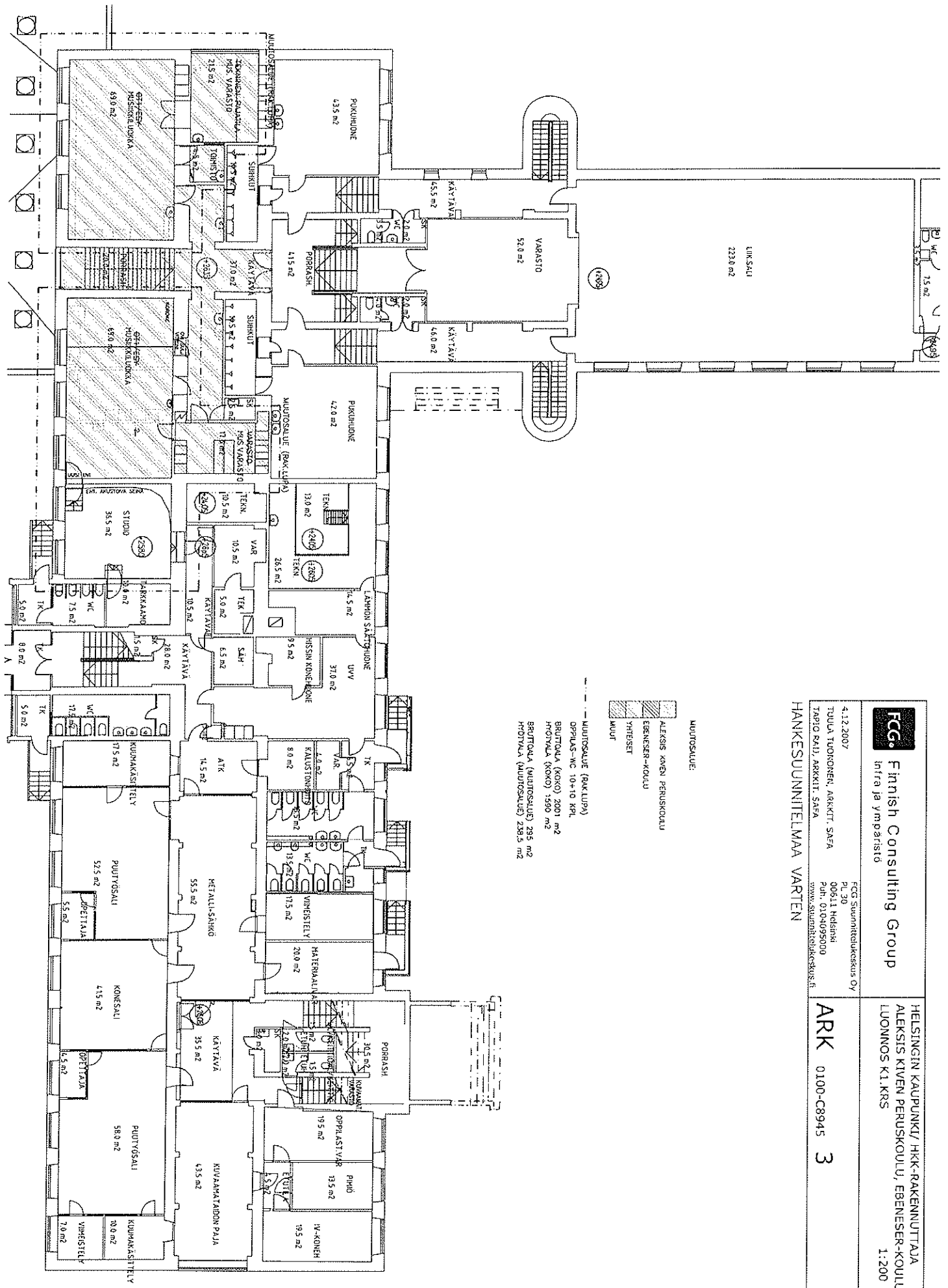
<p>FCG. Finnish Consulting Group</p> <p>Infra ja ympäristö</p>	<p>HELSINGIN KAUPUNKI/ HKK-RAKENNUTTAJA</p> <p>ALEKSIS KIVEN PERUSKOULU, EBENESER-KOULU</p> <p>LUONNOS 2.KRS</p> <p>1:200</p>
<p>HANKESUUNNITELMAA VARTEN</p>	<p>ARK 0100-C8945 5</p>



MUUTOSALUE
 ALEKSIS KIVEN PERUSKOULU
 EBENESER-KOULU
 YHTEISET
 MUUT

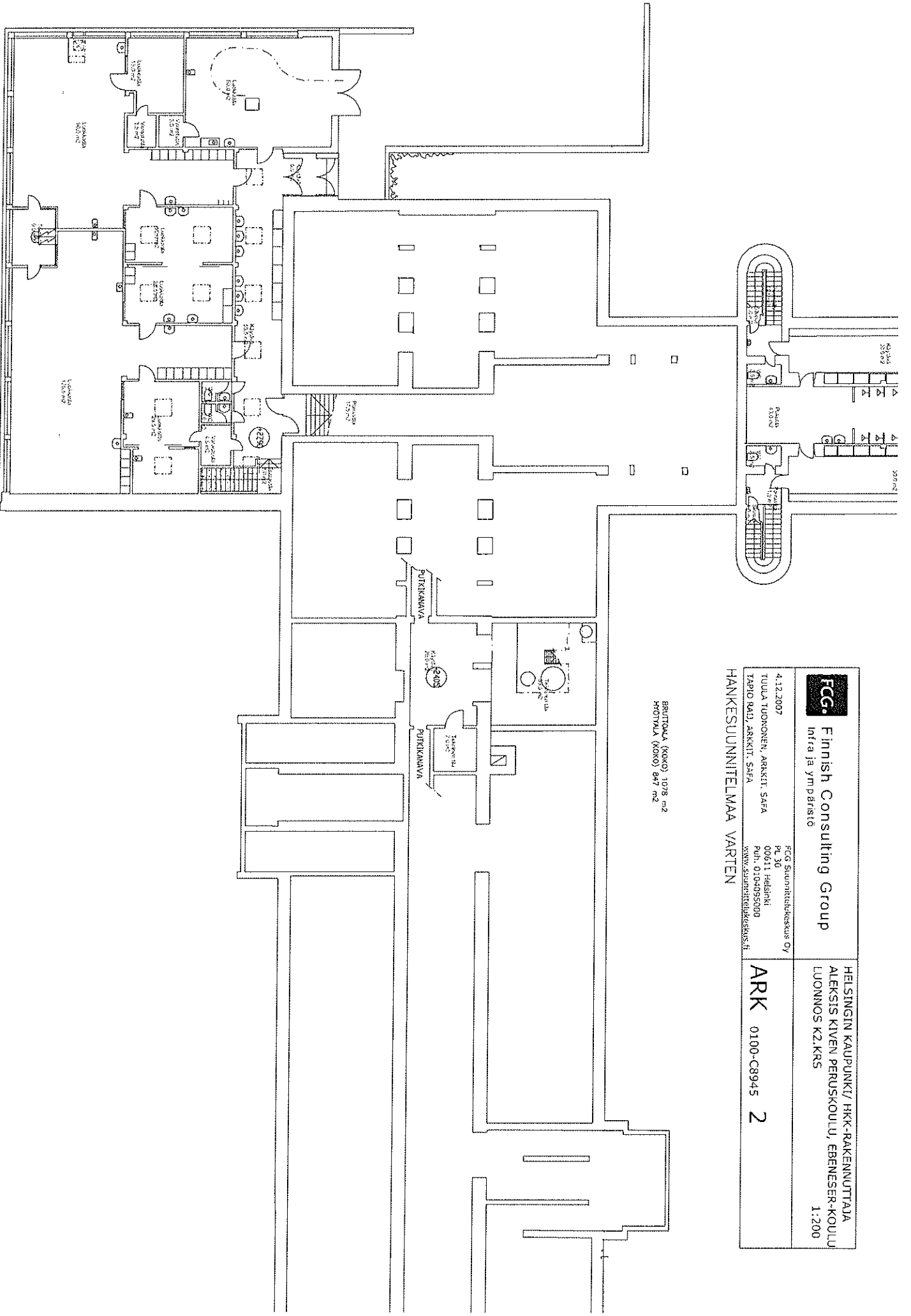
BRUTOALA (KOIKO) 1743,5 m²
 HYÖTYALA (KOIKO) 1445,5 m²
 BRUTOALA (MUUTOSALUE) 461,5 m²
 HYÖTYALA (MUUTOSALUE) 373,5 m²

FCG Finish Consulting Group Infra ja ympäristö	HELSINGIN KAUPUNKI/ HKK-RAKENNUTTAJA ALEKSIS KIVEN PERUSKOULU, EBENESER-KOULU LUONNOS 1.KRS 1:200
4.12.2007 TUULA TUONONEN, ARKKITI, SAFA TAPPO SAJI, ARKKITI, SAFA www.suunnittelukeskus.fi	FCG Suunnittelukeskus Oy PL 30 00611 HELSINKI Puh. 010-4095000 www.suunnittelukeskus.fi
ARK 0100-C8945 4	HANKE SUUNNITELMAA VARTEN



- MUUTOSKALUE:
- ALEKSIS KIVEN PERUSKOULU
 - EBENESER-KOULU
 - YHTEISET
 - MUUT
- MUUTOSKALUE (RAK-LUUPPI)
 OPIIUS-WC 10+10 KPL
 BRUUTOALA (KOKO) 2001 m²
 HUOTOALA (KOKO) 1590 m²
 BRUUTOALA (MUUTOSKALUE) 295 m²
 HUOTOALA (MUUTOSKALUE) 238,5 m²

FCG Finnish Consulting Group Infra ja ympäristö	4.12.2007 TAUJA TUOHONEN, ARKKITTI, SAAFA TAPIO PAII, ARKKITTI, SAAFA www.suunnittelukeskus.fi	HELSINGIN KAUPUNKI / HKK-RAKENNUTTAJA ALEKSIS KIVEN PERUSKOULU, EBENESER-KOULU LUONNOS K1.KRS 1:200
	FCG Suunnittelukeskus Oy PL 30 00061 Helsinki Puh. 010-9095000	ARK 0100-C6945 3
	HANKE SUUNNITTELMAA VARTEN	



BRUTTOALA (KOKO) 1078 m²
 HOITOALA (KOKO) 947 m²



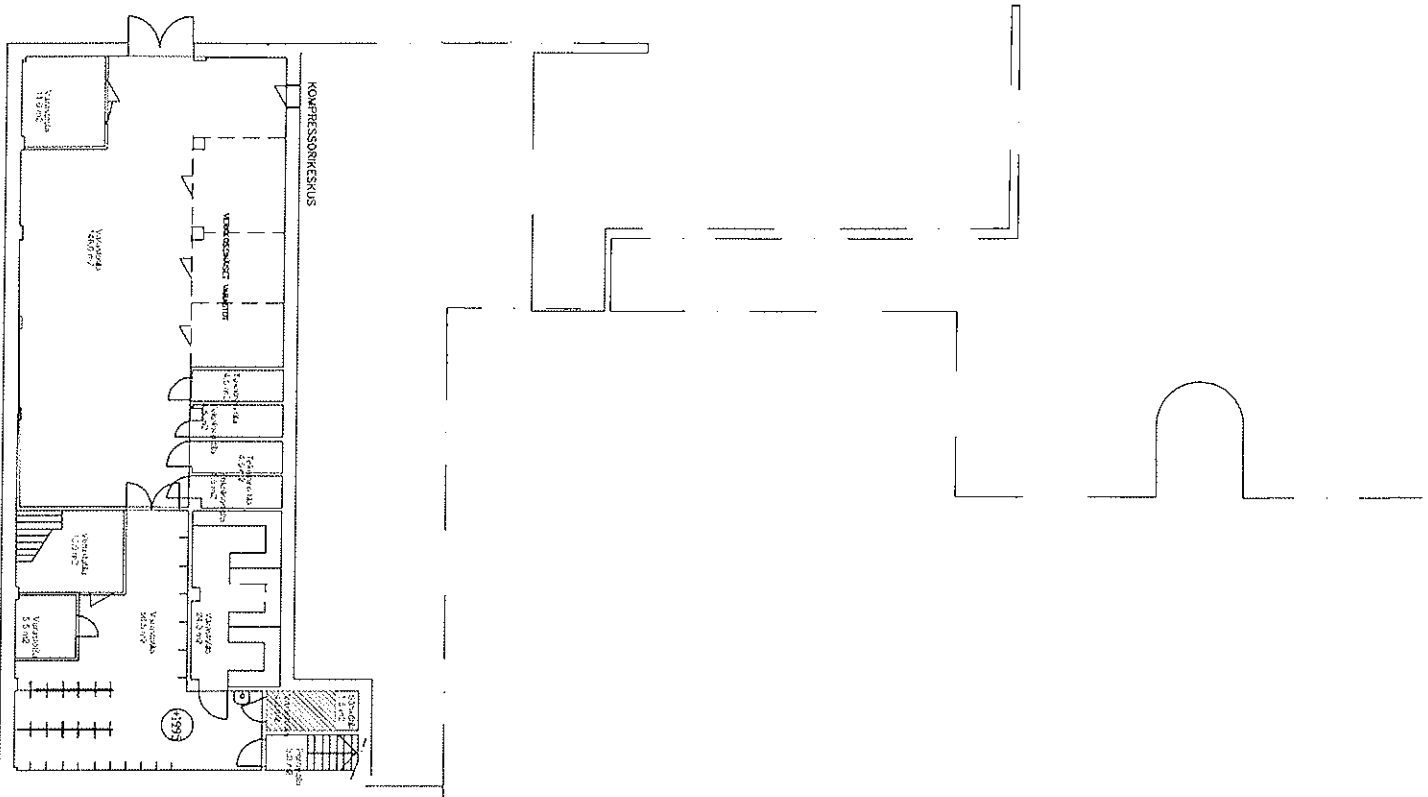
Finnish Consulting Group
 Infra ja ympäristö

HELSINGIN KAUPUNKI/ HKK-RAKENNUTTAJA
 ALEKSIS KIVEN PERUSKOULU, EBENESER-KOULU
 LUONNOS K2.KR5
 1:200

4.12.2007
 TUULA TUONONEN, ARKKITTI, SAFA
 TAPIO PAJ, ARKKITTI, SAFA
 HANKESUUNNITELMAA VARTEN

FCG Suunnittelukeskus Oy
 PL 36
 000611 HELSINKI
 Puh. 0104095000
 www.suunnittelukeskus.fi

ARK 0100-C8945 2



FCG Finnish Consulting Group
Infra ja ympäristö

FCG Suunnittelukeskus Oy
PL 30
00611 HELSINKI
Puh. 0104095000
www.suunnittelukeskus.fi

HELSINGIN KAUPUNKI/ HKK-RAKENNUTTAJA
ALEXIS KIVEN PERUSKOULU, EBENESER-KOULU
LUONNOS K3.KRS
1:200

4.12.2007
TUULA TUOMONEN, ARKKITI, SAFA
TAPIO RAIJ, ARKKITI, SAFA

HANKESUUNNITELMAA VARTEN

MUUTOSALUE

- KOKKI 349 m²
- HÖYRYTALON (KOKKI) 2865 m²
- HYÖTYTALON (MUUTOSALUE) 4 m²

ARK 0100-C8945 1